



АДМИНИСТРАЦИЯ МИХАЙЛОВСКОГО МУНИЦИПАЛЬНОГО РАЙОНА

ПОСТАНОВЛЕНИЕ

03.09.2024

с. Михайловка

№ 1104-па

Об установлении публичного сервитута АО «Газпром газораспределение Дальний Восток» на часть земельного участка с кадастровым номером 25:09:000000:51

Руководствуясь статьями 11, 23, главой V.7 Земельного кодекса Российской Федерации, Федеральным законом от 06.10.2003 № 131-ФЗ «Об общих принципах организации местного самоуправления в Российской Федерации», в соответствии с Генеральными планами, Правилами землепользования и застройки Сунятсенского сельского поселения, Михайловского муниципального района Приморского края, Уставом Михайловского муниципального района, на основании ходатайства от 18.07.2024 акционерного общества «Газпром газораспределение Дальний Восток», рассмотрев выписку из ЕГРН от 13.08.2024 № КУВИ-001/2024-205305714, администрация Михайловского муниципального района

ПОСТАНОВЛЯЕТ:

1. Установить публичный сервитут в интересах акционерного общества «Газпром газораспределение Дальний Восток» в целях строительство распределительного газопровода в с. Родниковое (код стройки 25-22-164-1-4-00667), сроком на 10 лет, на часть земельного участка из земель промышленности, энергетики, транспорта, связи, радиовещания, телевидения, информатики, земель для обеспечения космической деятельности, земель обороны, безопасности и земель иного специального назначения, с кадастровым номером 25:09:000000:51/чзу1, площадью 135 кв.м, местоположение

установлено относительно ориентира, расположенного за пределами участка. Ориентир 0 км + 36 км а/д «Михайловка — Дальнее». Участок находится примерно с левой стороны по направлению на северо-восток до с. Дальнее от ориентира. Почтовый адрес ориентира: с левой стороны от ориентира 0 км + 36 км а/д «Михайловка — Дальнее» по направлению на северо-восток до с. Дальнее, с видом разрешенного использования «для автомобильных дорог, проходящих на территории Михайловского района (а/д Михайловка — Дальнее).

2. Утвердить границы публичного сервитута согласно графическому описанию (приложение № 1).

3. Срок, в течение которого использование земельного участка (его части) в соответствии с его разрешенным использованием будет невозможно или существенно затруднено в связи с осуществлением деятельности, для обеспечения которой устанавливается публичный сервитут составляет три месяца.

4. В отношении земель, указанных в пункте 1 настоящего постановления, установить свободный график проведения работ при осуществлении деятельности, для обеспечения которой устанавливается публичный сервитут.

5. Обладатель публичного сервитута обязан:

5.1. Обеспечить заключение соглашения об осуществлении публичного сервитута с собственником земельного участка, находящегося в частной собственности, или арендатором, землепользователем, землевладельцем земельного участка, находящегося в государственной или муниципальной собственности, в порядке и сроки, предусмотренные статьей 39.47 Земельного кодекса РФ;

5.2. Привести земельный участок в состояние, пригодное для его использования в соответствии с разрешенным использованием, в срок, не позднее, чем три месяца после завершения работ.

6. Отделу архитектуры и градостроительства (Пономаренко Т.П.) в течение пяти рабочих дней со дня принятия настоящего постановления обеспечить:

6.1. Направление копии настоящего постановления правообладателю земельного участка, указанного в пункте 1 настоящего постановления;

6.2. Направление копии решения об установлении публичного сервитута в Управление Росреестра по Приморскому краю;

6.3. Направление АО «Газпром газораспределение Дальний Восток» по почтовому адресу обладателя публичного сервитута: 680011, Российская Федерация, г. Хабаровск, ул. Брестская, 51, настоящего постановления, сведений о лицах, являющихся правообладателями земельного участка, указанного в пункте 1 настоящего постановления, документов, подтверждающих права указанных лиц на земельный участок;

6.4. Опубликование настоящего постановления в общественно-политической газете «Вперёд» Михайловского муниципального района.

7. Муниципальному казенному учреждению «Управление по организационно-техническому обеспечению деятельности администрации Михайловского муниципального района» (Корж С.Г.) в течение пяти рабочих дней со дня принятия настоящего постановления разместить на официальном сайте администрации Михайловского муниципального района.

8. Контроль над исполнением настоящего постановления возложить на первого заместителя главы администрации муниципального района Мельничук Н.Н.

**Глава Михайловского муниципального района –
Глава администрации района**

В.В. Архипов

Приложение № 1

к постановлению администрации
Михайловского муниципального района
от 03.09.2024 № 1104-па

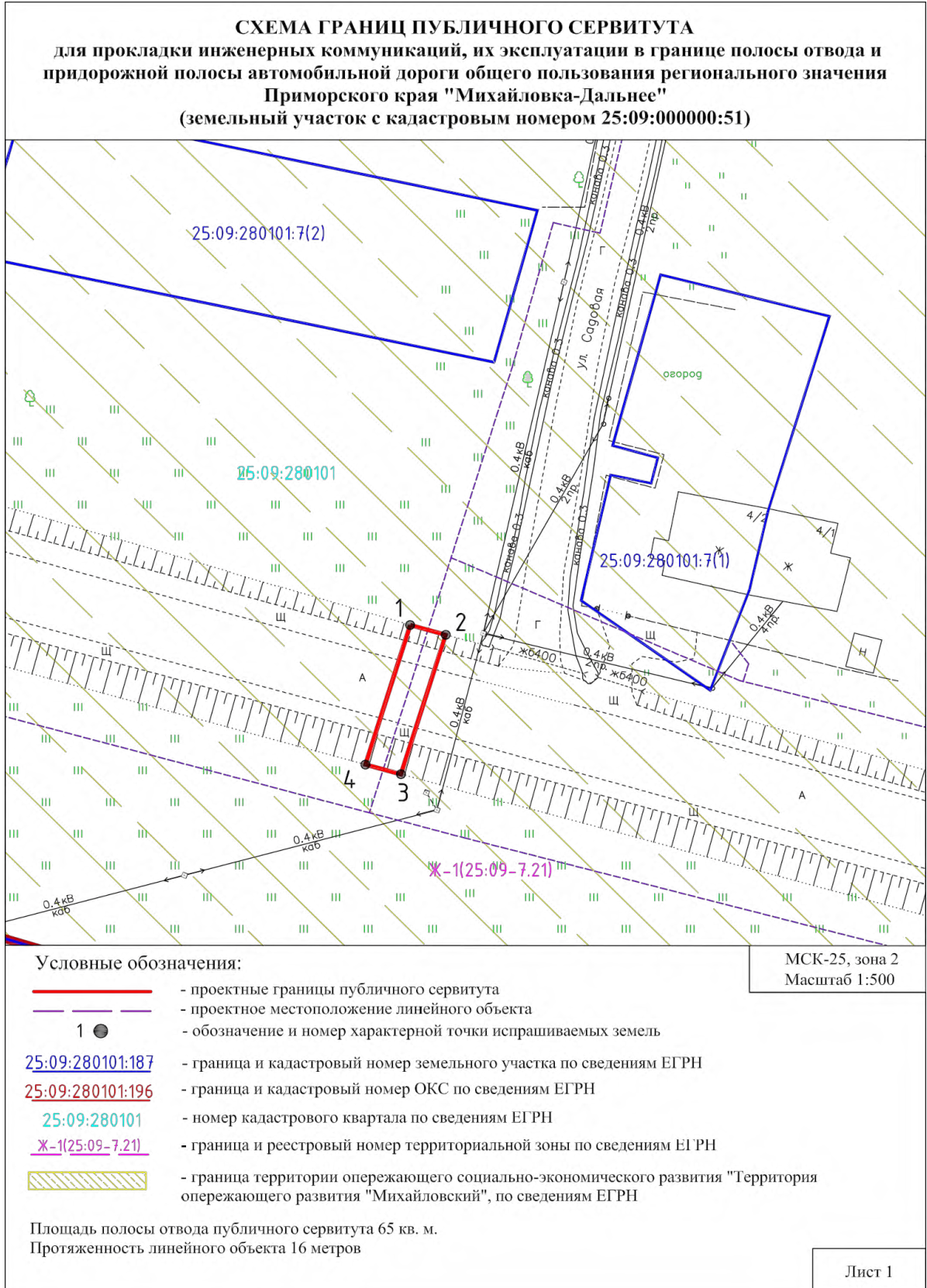
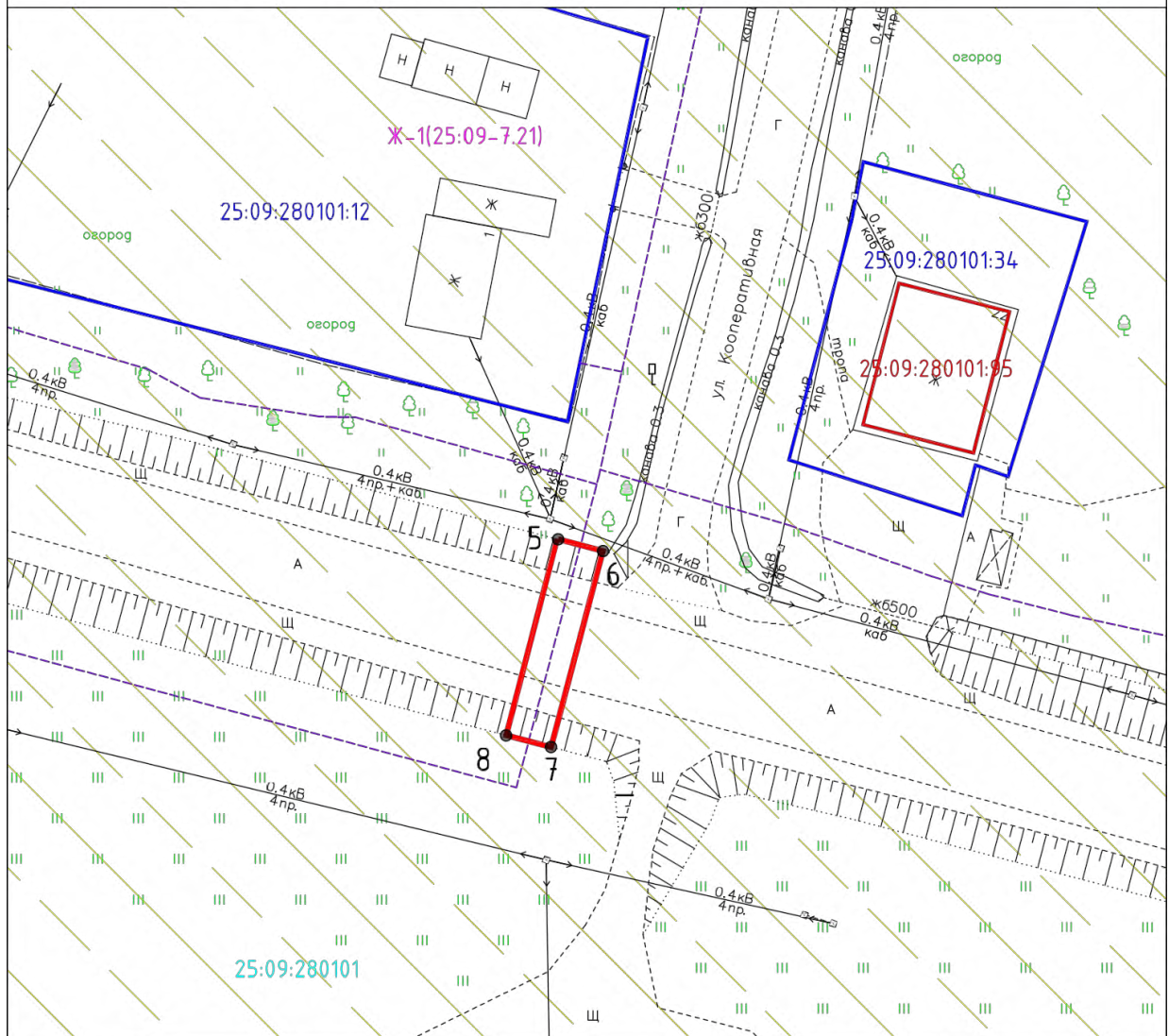


СХЕМА ГРАНИЦ ПУБЛИЧНОГО СЕРВИТУТА
для прокладки инженерных коммуникаций, их эксплуатации в границе полосы отвода и
придорожной полосы автомобильной дороги общего пользования регионального значения
Приморского края "Михайловка-Дальнее"
(земельный участок с кадастровым номером 25:09:000000:51)



Условные обозначения:

- - проектные границы публичного сервитута
- - - - проектное местоположение линейного объекта
- 1 ● - обозначение и номер характерной точки испрашиваемых земель
- 25:09:280101:187 - граница и кадастровый номер земельного участка по сведениям ЕГРН
- 25:09:280101:196 - граница и кадастровый номер ОКС по сведениям ЕГРН
- 25:09:280101 - номер кадастрового квартала по сведениям ЕГРН
- Ж-1(25:09-7.21) - граница и реестровый номер территориальной зоны по сведениям ЕГРН
- граница территории опережающего социально-экономического развития "Территория опережающего развития "Михайловский", по сведениям ЕГРН

Площадь полосы отвода публичного сервитута 71 кв. м.
 Протяженность линейного объекта 17 метров

МСК-25, зона 2
 Масштаб 1:500