



АДМИНИСТРАЦИЯ МИХАЙЛОВСКОГО МУНИЦИПАЛЬНОГО РАЙОНА

ПОСТАНОВЛЕНИЕ

21.08.2024

с. Михайловка

№ 1054-па

Об установлении публичного сервитута

Руководствуясь ст. 11, 23, гл. V.7. Земельного кодекса Российской Федерации, Федеральным законом от 06.10.2003 № 131-ФЗ «Об общих принципах организации местного самоуправления в Российской Федерации», в соответствии с Генеральными планами: Михайловского сельского поселения Михайловского муниципального района Приморского края, утверждённым решением Думы Михайловского муниципального района от 22.09.2022 № 252, Осиновского сельского поселения Михайловского муниципального района Приморского края, утверждённым решением Думы Михайловского муниципального района от 19.12.2019 № 444, Новошахтинского городского поселения Михайловского муниципального района Приморского края, утверждённым решением Думы Михайловского муниципального района от 18.02.2020 № 331, Уставом Михайловского муниципального района, на основании заявления от 04.07.2024 № 01-104-04/5306-ПДн акционерного общества «Дальневосточная распределительная сетевая компания» филиал «Приморские электрические сети» в лице директора филиала Мухина Егора Михайловича, действующего на основании доверенности от 29.12.2023 № 4, рассмотрев выписки из ЕГРН от 16.07.2024, от 02.08.2024 администрация Михайловского муниципального района

ПОСТАНОВЛЯЕТ:

1. Установить публичный сервитут в интересах акционерного общества «Дальневосточная распределительная сетевая компания» для эксплуатации объекта электросетевого хозяйства «ВЛ-110КВ РЕТИХ-АРС.2 С УЧ.ОДН УЧ-КА АРС» сроком на 49 лет на части земельных участков общей площадью 30 кв. м, в том

числе:

1.1. Из земель сельскохозяйственного назначения с кадастровыми номерами:

- 25:09:000000:2633/чзу1, местоположение установлено относительно ориентира, расположенного за пределами участка. Ориентир здание-столовая. Участок находится примерно в 4610 м по направлению на юго-восток от ориентира. Почтовый адрес ориентира: Приморский край, р-н Михайловский, с. Некруглово, ул. Дорожная, д. 9, площадью 0,32 кв.м;

- 25:09:320901:123/чзу1, местоположение установлено относительно ориентира, расположенного за пределами участка. Ориентир здание ПС 110/10 (ПС "ЖБИ-130"). Участок находится примерно в 0,81 км по направлению на северо-восток от ориентира. Почтовый адрес ориентира: край Приморский, р-н Михайловский, с. Михайловка, ул. Привокзальная, дом 28А, площадью 0,32 кв.м;

- 25:09:320901:386/чзу1, местоположение установлено относительно ориентира, расположенного за пределами участка. Ориентир жилой дом. Участок находится примерно в 3011 м по направлению на северо-восток от ориентира. Почтовый адрес ориентира: Приморский край, Михайловский район, с. Васильевка, ул. Ленинская, д.4, площадью 0,32 кв. м;

- 25:09:320901:11/чзу1, местоположение установлено относительно ориентира, расположенного в границах участка. Ориентир Приморский край Михайловский район, в 7,5 км восточнее с. Михайловка. Почтовый адрес ориентира: край Приморский, р-н Михайловский, площадью 0,34 кв.м;

- 25:09:320901:389/чзу1, местоположение установлено относительно ориентира, расположенного за пределами участка. Ориентир жилой дом. Участок находится примерно в 3645 м по направлению на северо-восток от ориентира. Почтовый адрес ориентира: Приморский край, Михайловский район, с. Васильевка, ул. Ленинская, д.4, площадью 0,48 кв.м;

- 25:09:000000:2367/чзу1, местоположение установлено относительно ориентира, расположенного за пределами участка. Ориентир жилой дом. Участок находится примерно в 1339 м по направлению на северо-запад от ориентира. Почтовый адрес ориентира: Приморский край, Михайловский район, с. Васильевка, ул. Комсомольская, д. 30, площадью 0,16 кв.м;

- 25:09:000000:2737/чзу1, местоположение установлено относительно ориентира, расположенного за пределами участка. Ориентир жилой дом. Участок

находится примерно в 1359 м, по направлению на северо-восток от ориентира. Почтовый адрес ориентира: Приморский край, Михайловский район, с. Кирпичное, ул. Кирпичная, дом 6, площадью 0,16 кв.м.

1.2. Из земель, государственная собственность на которые не разграничена, находящихся в кадастровых кварталах: 25:09:050101- площадью 1 кв.м, 25:09:320901 - площадью 10 кв.м, 25:09:320501- площадью 17 кв.м.

2. Утвердить границы публичного сервитута согласно графическому описанию (приложение № 1).

3. Использование земель, указанных в пункте 1 настоящего постановления, будет невозможно или существенно затруднено в связи с осуществлением публичного сервитута в течение 3 месяцев со дня издания настоящего постановления.

4. В отношении земель, указанных в пункте 1 настоящего постановления, установить свободный график проведения работ при осуществлении деятельности, для обеспечения которой устанавливается публичный сервитут.

5. Владелец публичного сервитута обязан привести земли в состояние, пригодное для использования в соответствии с видом разрешенного использования, снести инженерные сооружения, размещенные на основании публичного сервитута, в сроки, предусмотренные пунктом 8 статьи 39.50 Земельного кодекса Российской Федерации.

6. Отделу архитектуры и градостроительства управления по вопросам градостроительства, имущественных и земельных отношений (Пономаренко Т.П.) в течение пяти рабочих дней со дня издания настоящего постановления:

6.1. Направить копию решения об установлении публичного сервитута в орган, осуществляющий государственный кадастровый учет и государственную регистрацию прав в соответствии с законодательством о государственной регистрации недвижимости в порядке, установленном действующим законодательством Российской Федерации;

6.2. Направить копии данного постановления по почтовому адресу владельца публичного сервитута: 690080, ул. Командорская, 13А, г. Владивосток, Приморский край, Российская Федерация (АО «ДРСК» филиал «Приморские электрические сети»).

6.3. Обеспечить опубликование настоящего постановления в общественно-

политической газете «Вперёд» Михайловского муниципального района.

7. Муниципальному казенному учреждению «Управление по организационно-техническому обеспечению деятельности администрации Михайловского муниципального района» (Корж С.Г.) в течение пяти рабочих дней со дня принятия настоящего постановления разместить на официальном сайте администрации Михайловского муниципального района.

8. Настоящее постановление вступает в силу со дня его официального опубликования.

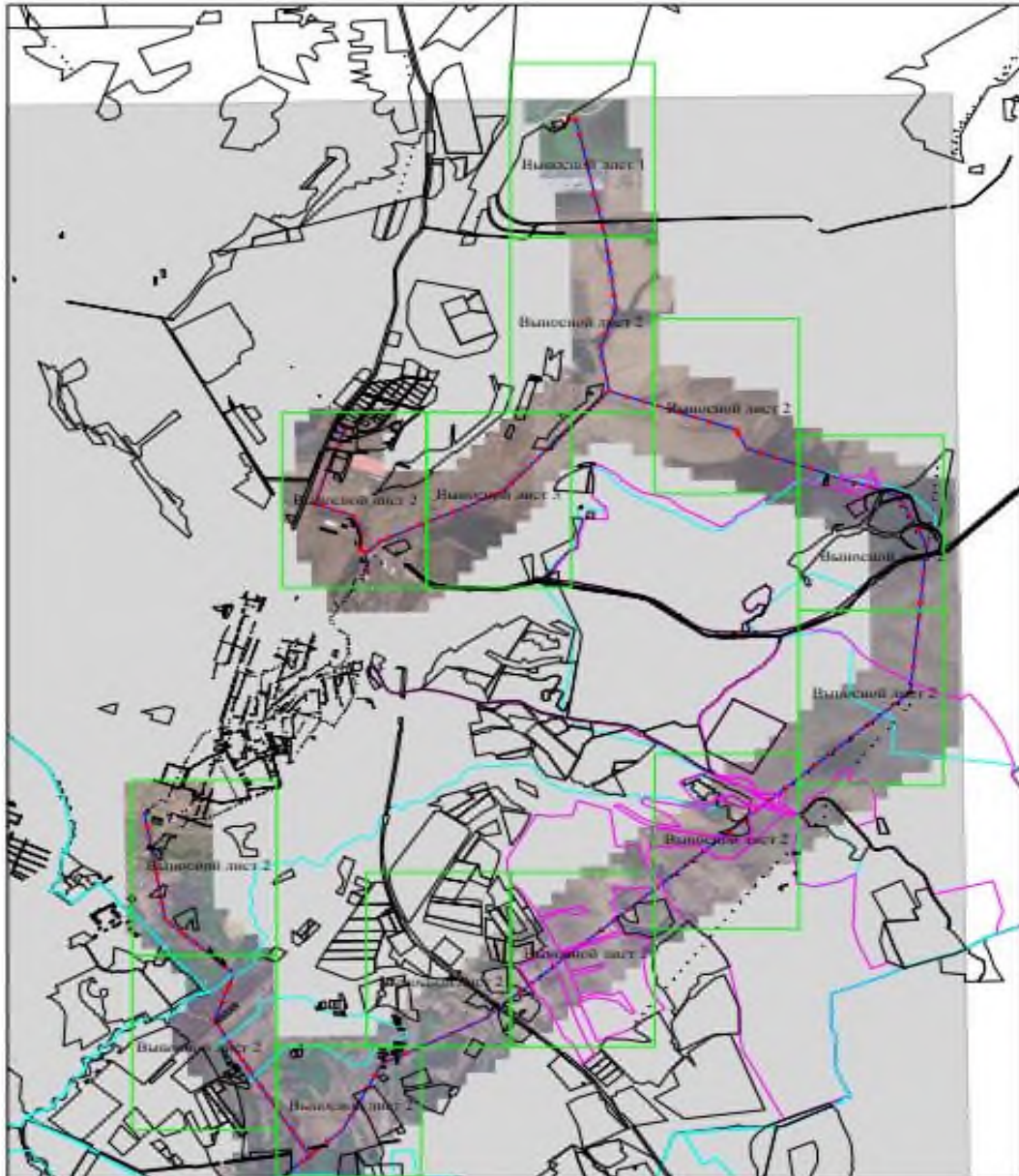
9. Контроль над исполнением данного постановления возложить на первого заместителя главы администрации муниципального района Мельничук Н.Н.

**И.о. главы Михайловского муниципального района –
Главы администрации района**

Н.Н. Мельничук

Приложение № 1
к постановлению администрации
Михайловского муниципального района
от 21.08.2024 № 1054-па

СХЕМА РАСПОЛОЖЕНИЯ ГРАНИЦ ПУБЛИЧНОГО СЕРВИТУТА
объекта электросетевого хозяйства
«ВЛ-110КВ РЕТИХ-АРС.2 С УЧ.ОДН УЧ-КА АРС»



Масштаб 1:70 000

МСЭ-25, зона 2

Используемые условные знаки и обозначения.
Обозначены земельные участки, размеры которых могут быть
переданы в масштабе разделов графической части.

- 2 Характерная точка границы, сведения о которой позволяют однозначно определить ее положение на местности.
- Граница публичного сервитута
- Граница кадастрового квартала
- Граница ранее учтенного земельного участка
- Ось прохождения линейного объекта
- Граница ранее учтенного земельного участка, в границах которого расположен публичный сервитут